

**ALPHASET**



# Blueline M55

Tassenpresse

# Inhalt

- Lieferumfang
- Sicherheitshinweise
- Geräteübersicht
- Display im Detail
- Bedienung
- Tauschen der Heizelemente
- Zertifikat

# Willkommen

Herzlichen Glückwunsch zu Ihrer brandneuen Blueline M55 Tassenpresse. Eine sehr gute Wahl!

So sehr Sie sich auch darauf freuen, die Maschine in Betrieb zu nehmen, nehmen Sie sich bitte etwas Zeit, um dieses Handbuch zu lesen.

Dieses Dokument wird Ihnen helfen, die Maschine einzurichten, sie so sicher wie möglich zu benutzen und Ihnen einige nützliche Tricks und Tipps geben.

Viel Spaß!



# Lieferumfang

## Im Lieferumfang enthalten:

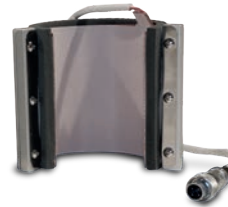
1. Blueline M55 Tassenpresse
2. 80 mm Heizelement
3. Stromkabel

1



2

80 mm Heizelement am Gerät  
bereits installiert



3



## Spezifikationen:

### Technische Daten:

1000 W / 240 V / 50 Hz

### Verpackungsmaß:

375 x 375 x 220 mm

### Gewicht:

ca. 5 kg

# | Sicherheitshinweise



Allgemeine Gefahr



Gefahr durch  
heiße Oberflächen



## **Achtung heiße Oberfläche!**

Das Element der Transferpresse wird je nach gewählter Temperatureinstellung heiß. Es besteht Verbrennungsgefahr bei Berührung!



## **Warnung vor heißen Produkten!**

Die Produkte, die unter die Transferpresse gestellt werden (z. B. Tassen, Flaschen), werden entsprechend der gewählten Temperatureinstellung heiß. Lassen Sie das Produkt abkühlen oder tragen Sie Schutzkleidung (z. B. hitzebeständige Handschuhe), um Verbrennungen zu vermeiden!

# | Sicherheitshinweise

## WICHTIGE SICHERHEITSHINWEISE!

Dieses Handbuch wurde erstellt, um den Gebrauch der Blueline Transferpresse so einfach und sicher wie möglich zu machen. Es wird daher empfohlen, dass Sie diese Anleitung sorgfältig lesen und die Anweisungen Schritt für Schritt befolgen.

### Vor Gebrauch:

- **Lesen Sie das gesamte Handbuch, bevor Sie die Presse benutzen.**
- Überprüfen Sie die Presse bei der Lieferung auf Transportschäden. Lassen Sie dann die Transferpresse 30 Minuten bei Raumtemperatur akklimatisieren, um Feuchtigkeitsprobleme oder die Gefahr eines Kurzschlusses zu vermeiden.
- Verwenden Sie die Transferpresse nur, wenn sie auf einer stabilen Unterlage steht.
- Verwenden Sie die Presse nur für Sublimations- oder Lasertransfers.
- Das Netzkabel muss direkt an die Steckdose angeschlossen werden, ohne ein Verlängerungskabel.
- Die optimale empfohlene Umgebungstemperatur für die Verwendung der Transferpresse liegt zwischen 15-50 °C, bei einer relativen Luftfeuchtigkeit von bis zu 70 %.
- Überprüfen Sie vor dem Anschließen des Geräts, ob die Spannung des Netzkabels 230 Volt und die Stromstärke mindestens 10 Ampere beträgt.
- Verwenden Sie das Gerät nicht, wenn das Netzkabel beschädigt oder defekt ist. Im Falle einer Beschädigung oder Störung öffnen Sie die Presse nicht, sondern wenden Sie sich sofort an Ihren Händler. Wenn die Presse geöffnet wurde, erlischt die Garantie.
- Benutzen Sie die Transferpresse nicht in Gegenwart von Kindern oder unbefugten Personen, wegen der Gefahr von Verbrennungen. Wird die Transferpresse dennoch in der Nähe von Kindern benutzt, muss ein Mindestabstand von 1,5 Metern eingehalten werden.
- Vermeiden Sie den Kontakt der Transferpresse mit Feuchtigkeit, Schmutz, Staub, mechanischen Erschütterungen oder Stößen.
- Der Hersteller übernimmt keine Haftung, wenn Sach- oder Personenschäden durch unsachgemäßen Gebrauch der Transferpresse verursacht werden.

# Sicherheitshinweise

## Im Betrieb:

- Arbeiten Sie vorsichtig und vermeiden Sie direkten Kontakt mit dem Heizelement, um die Gefahr von Verbrennungen zu verringern.
- Schalten Sie die Transferpresse immer mit der Ein/Aus-Taste aus, ziehen Sie dazu niemals den Netzstecker.
- Verwenden Sie die Transferpresse vorzugsweise mit einer, wenn nötig mit zwei Händen.
- Berühren Sie während des Gebrauchs nicht das Heizelement, um die Gefahr von Verbrennungen zu vermeiden.
- Vermeiden Sie den Kontakt des Netzkabels mit der Heizplatte.
- Lassen Sie die Presse während des Betriebs niemals unbeaufsichtigt.
- Geben Sie niemals flüssige Materialien in die Transferpresse. Sollte dies dennoch geschehen, schalten Sie das Gerät sofort aus und ziehen Sie das Netzkabel aus der Steckdose. Wenden Sie sich dann sofort an Ihren Händler.

## Zusätzliche Hinweise:

- Beim Anheben und Bewegen der Transferpresse darf das Heizelement nicht berührt werden, und es darf nur der Rahmen angefasst werden. Vor dem Versand muss die Transferpresse vollständig abgekühlt sein und in der Originalverpackung verpackt werden.
- Lassen Sie das Element vor dem Umschalten abkühlen.
- Bewahren Sie diese Sicherheitshinweise an einem sicheren Ort auf.

# | Geräteübersicht



1 Stellrad für Druck

3 Heizelement

2 LCD-Display

4 Ein/ Aus-Schalter



# | Geräteübersicht

## 1. Stellrad

Das Stellrad kann verwendet werden, um den Druck auf Ihr Produkt zu erhöhen oder zu verringern. Drehen Sie es nach rechts, um den Druck zu erhöhen, und nach links, um ihn zu verringern. Befolgen Sie die Druckempfehlungen des Herstellers des Produkts.

## 2. LCD-Display

Verwenden Sie das LCD-Bedienfeld, um die Transferpresse auf die gewünschten Einstellungen zu setzen. Weitere Informationen finden Sie im nächsten Kapitel.

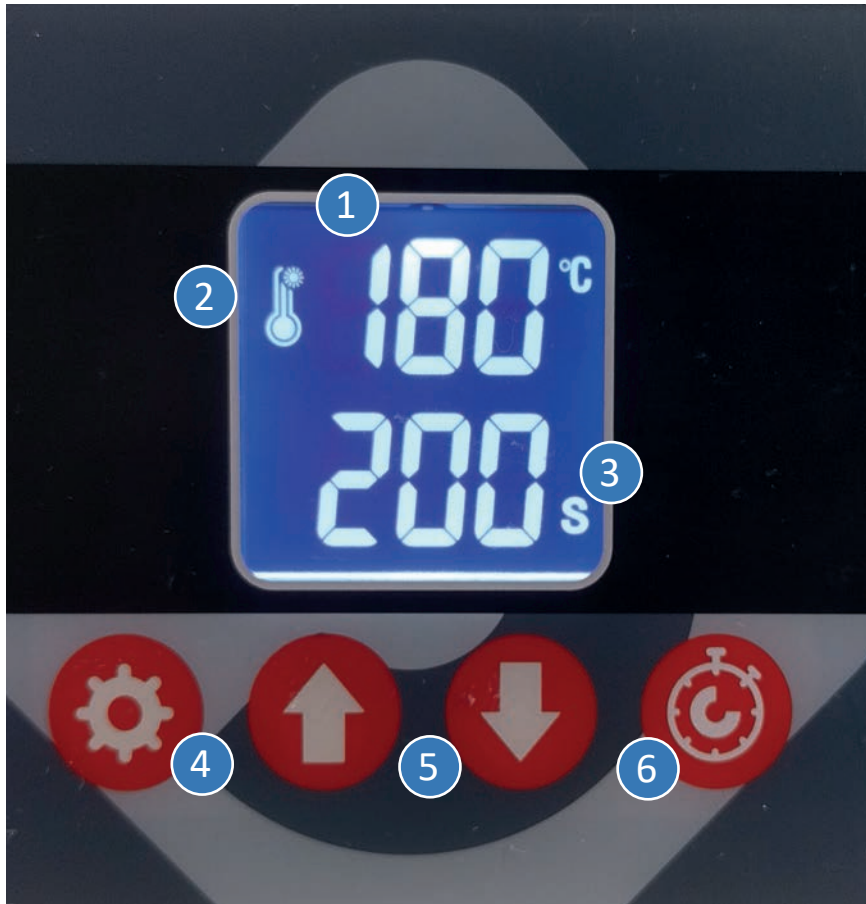
## 3. Heizelement

Das Element ist der Teil der Transferpresse, der heiß wird. Das Element kann leicht für andere (optionale) Größe Elemente ausgetauscht werden.

## 4. Ein/Aus-Schalter

Vergewissern Sie sich, dass das Netzkabel eingesteckt ist, bevor Sie die Presse einschalten. Schalten Sie die Presse wieder aus, bevor Sie das Netzkabel aus der Steckdose ziehen.

# | Display im Detail



1 Temperatur

4 Menü

2 Status

5 Wert

3 Timer

6 Start

# Display im Detail

## 1. Temperatur

Diese Zahl zeigt die aktuelle Temperatur der Heizplatte an. Warten Sie, bis die Transferpresse auf die gewünschte Temperatur aufgeheizt ist, bevor Sie sie benutzen.

## 2. Status

Dieses Symbol zeigt an, dass die Transferpresse aufgeheizt wird. Die gewünschte Temperatur ist erreicht, sobald das Symbol verschwunden ist.

## 3. Timer

Der Timer zeigt die verbleibende Zeit an, bis die Übertragung abgeschlossen ist. Sobald die Presse geschlossen ist, beginnt der Timer automatisch herunterzuzählen. Sobald die Zeit abgelaufen ist, gibt das Gerät einen Signalton ab.

## 4. Menü

Halten Sie diese Taste 10 Sekunden lang gedrückt, um das Menü aufzurufen. Im Menü können Sie die Zeit und die Temperatur einstellen und den Stückzähler zurücksetzen. Weitere Informationen über die Verwendung des Menüs finden Sie im Benutzerhandbuch.

## 5. Value

Mit diesen Tasten können Sie die Temperatur und die Zeit im Menü erhöhen oder verringern. Stellen Sie die Zeit und die Temperatur auf die empfohlenen Werte für das von Ihnen verwendete Produkt ein.

## 6. Start

Mit dieser Taste wird der Timer gestartet. Sie müssen diese Taste nicht verwenden, da der Timer automatisch startet, wenn Sie die Presse schließen.

# Bedienung

## Vor Beginn

Stecken Sie das Netzkabel in den Stromanschluss an der Seite der Presse. Öffnen Sie die Presse und schalten Sie das Gerät mit der Netztaste ein.



## Einstellen der Temperatur und der Zeit

1. Halten Sie die Menütaste (⚙️) gedrückt (10 Sekunden). Die Temperatureinstellung wird nun angezeigt (SP). Verwenden Sie die Pfeiltasten um die Temperatur zu erhöhen oder zu verringern.
2. Drücken Sie die Menütaste erneut, um die die Zeit (ST) einzustellen. Verwenden Sie die Pfeiltasten um die Zeit zu verringern oder zu erhöhen.
3. Drücken Sie ein letztes Mal die Menütaste und die Presse ist einsatzbereit.



## Beispiel: Temperatur und Zeiteinstellung für Sublimationstasse SU120

- Temperatur: 180 – 190 °C
- Zeit: 180 – 200 Sekunden
- Druck: Mittel

SU120 Tasse für Sublimation  
36 Stk. weiß 11oz, Höhe 94 mm

[→ direkt zum Produkt im Alphaset-Shop](#)



Die angegebenen Werte dienen als Richtwert und sind vorab immer selber zu testen.

# | Bedienung

## Der Transfer

1. Legen Sie das Produkt in die Transferpresse.
2. Falls erforderlich, stellen Sie den Druck mit dem Stellrad ein. Nach rechts drehen, um den Druck zu erhöhen, nach links drehen, um den Druck zu verringern. **Vergewissern Sie sich, dass das Produkt fest eingerastet ist.**
3. Fixieren Sie die Übertragung (z. B. Sublimationspapier) auf dem Produkt mit hitzebeständigem Klebeband.
4. Drücken Sie den Griff nach unten, um die Presse zu schließen.
6. Nach Ablauf der Zeit piept die Presse. Ihre Übertragung ist jetzt fertig!

# Tauschen des Heizelements

Die Blueline M55 wird mit einem 80-mm-Element geliefert. Optional ist auch ein 100-mm-Element erhältlich und kann durch folgende Schritte leicht gewechselt werden.

- 1 Transferpresse ausschalten



- 2 Stromkabel entfernen



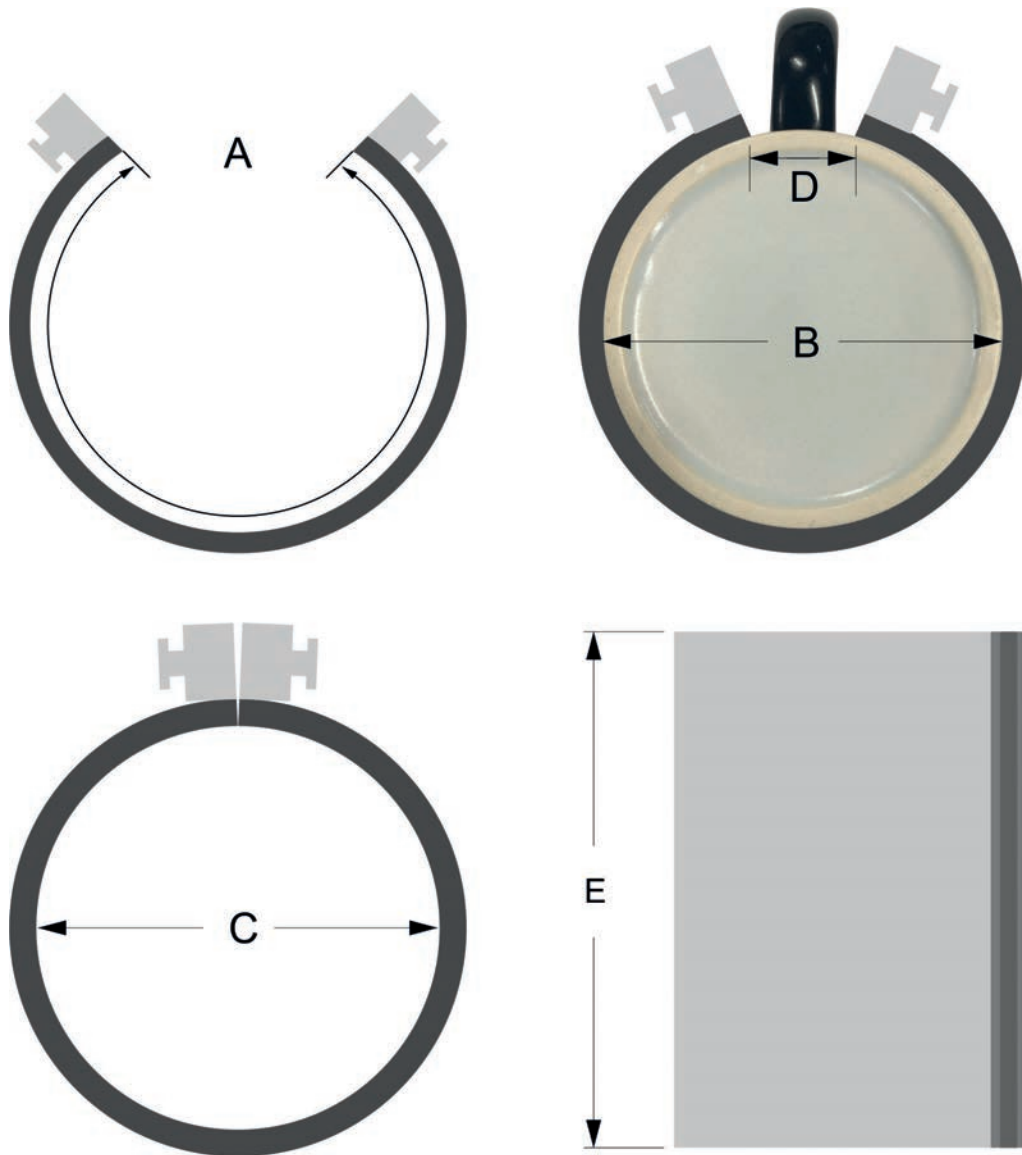
- 3 Abschrauben des Heizelements



- 4 Heizelement herauschieben



- 5 Führen Sie nun die Schritte 1 bis 4 in umgekehrter Reihenfolge durch, um das andere Heizelement zu installieren.



Modell	A	B	C	D	E
80	235	80	75	25	130
100	290	100	95	25	115

Angaben in mm

Optionales 100 mm Heizelement auf Anfrage erhältlich.

# Zertifikat

## Dieses Produkt ist RoHS-zertifiziert

Die RoHS-Richtlinie wird oft als “Bleifrei-Richtlinie” bezeichnet, aber sie schränkt die Verwendung mehrerer gefährlicher Stoffe ein.



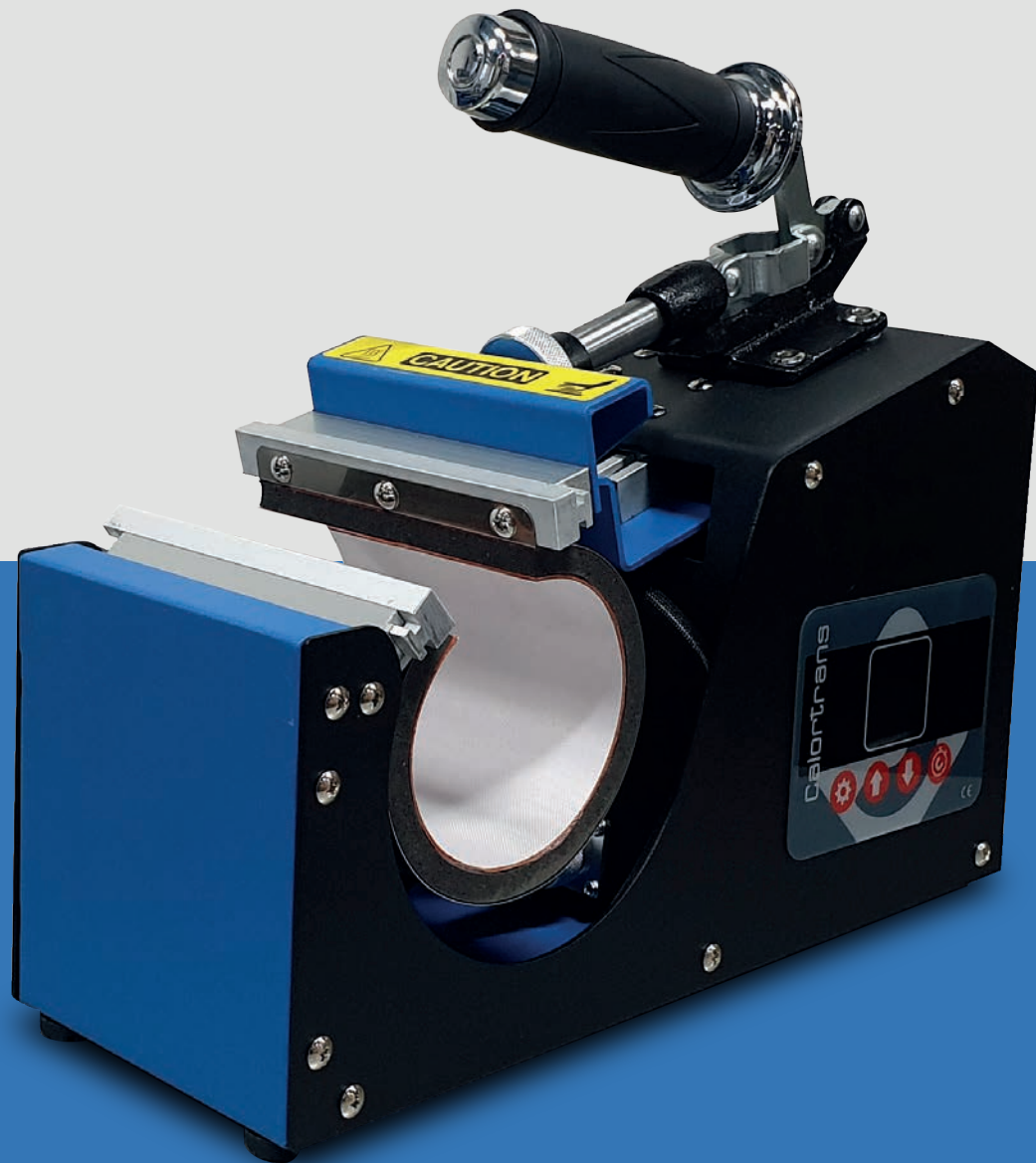
## Dieses Produkt ist CE-zertifiziert

Die CE-Kennzeichnung ist ein Zertifizierungszeichen, das die Konformität mit den Gesundheits-, Sicherheits- und Umweltschutznormen für Produkte angibt, die im Europäischen Wirtschaftsraum (EWR) verkauft werden.[1] Die CE-Kennzeichnung findet sich auch auf Produkten, die außerhalb des EWR verkauft werden, aber im EWR hergestellt wurden oder für den Verkauf im EWR bestimmt sind. Dadurch ist die CE-Kennzeichnung auch für Personen, die den Europäischen Wirtschaftsraum nicht kennen, weltweit erkennbar. In diesem Sinne ist sie vergleichbar mit der FCC-Konformitätserklärung, die auf bestimmten in den Vereinigten Staaten verkauften elektronischen Geräten verwendet wird.





# Blueline M55



[www.alphaset.at](http://www.alphaset.at)